

Учреждение образования
«БЕЛОРУССКАЯ ГОСУДАРСТВЕННАЯ
СЕЛЬСКОХОЗЯЙСТВЕННАЯ АКАДЕМИЯ»

Управление по воспитательной работе с молодежью

Музей УО БГСХА

Т. В. Лосева

**ВИРТУАЛЬНАЯ ЭКСКУРСИЯ
«АРХИТЕКТУРНЫЕ ЖЕМЧУЖИНЫ
АКАДЕМИИ»**

Методическая разработка

Горки
БГСХА
2021

Составители:

Лосева Татьяна Владимировна, заведующая музеем УО БГСХА

Данный проект способствует популяризации среди студенческой молодежи истории и традиций Белорусской государственной сельскохозяйственной академии, развитию ценностного отношения к архитектурному наследию нашей страны.

ВИРТУАЛЬНАЯ ЭКСКУРСИЯ «АРХИТЕКТУРНЫЕ ЖЕМЧУЖИНЫ АКАДЕМИИ»

Цель: развитие патриотизма и активной гражданской позиции студенческой молодежи.

Задачи: популяризация среди студенческой молодежи истории и традиций Белорусской государственной сельскохозяйственной академии; развитие ценностного отношения к архитектурному наследию нашей страны.

Форма проведения: виртуальная экскурсия.

Мероприятие проводят: члены краеведческого клуба «Клио», действующего при музее УО БГСХА.

Аудитория: студенты 1-х и 2-х курсов.

Оборудование: мультимедиа, микрофоны, колонки.

Ход мероприятия

На заднем плане презентация с фотографией учебного корпуса №4 (Слайд 1).

Звучит музыка из песни “Акадэмічны гарадок”.

ВЕДУЩИЙ 1: Добрый день дорогие друзья!

ВЕДУЩИЙ 2: Здравствуйте!

ВЕДУЩИЙ 1:

Пленит в искусстве и в природе нас
Отнюдь не частность – не губа иль глаз;
Мы постигаем красоту вещей
В гармонии, в единстве их частей.
Великолепный храм, когда мы зрим.
Он не отдельной частью нас дивит,
Он в целом весь являет дивный вид;
Не ширина, длина иль высота –
Чарует всей постройке красота.

ВЕДУЩИЙ 1: Именно этими словами хочется сегодня начать нашу виртуальную экскурсию, которая будет посвящена архитектурным жемчужинам академии.

ВЕДУЩИЙ 2: Архитектурный ансамбль вуза складывался на протяжении 180 лет. На его территории расположены 15 архитектурных памятников разных стилей: классицизма и эклектики, модерна и конструктивизма.

ВЕДУЩИЙ 1: Эти памятники являются неотъемлемой частью академического городка, который прекрасно дополняется старейшим в Беларуси ботаническим садом и живописной парковой зоной.

ВЕДУЩИЙ 2: Всё это делает академический городок уникальным архитектурным комплексом, который включён в Государственный список историко-культурных ценностей Республики Беларусь.

ВЕДУЩИЙ 1: И как говорится лучше один раз увидеть, чем сто раз услышать.

ВЕДУЩИЙ 2: Опираясь на это правило, мы приглашаем Вас на не совсем обычную экскурсию по самому живописному и исторически насыщенному уголку нашего города Белорусской государственной сельскохозяйственной академии.

ВЕДУЩИЙ 1: Особую изюминку и историческую достоверность нашему путешествию будут придавать воспоминания из дневников студента Горы-Горецкого земледельческого института Александра Липского и воспитанника Горецкого земледельческого училища Якова Аболина.

ВЕДУЩИЙ 2: Мы предлагаем совершить это путешествие, не покидая стен этого уютного зала. Весь осмотр достопримечательностей произойдёт максимально комфортно для Ваших ног.

ВЕДУЩИЙ 1: Ну что ж, друзья, мы предлагаем начать нашу увлекательную экскурсию по архитектурному комплексу академии, но для этого нам необходимо обратиться к историческим фактам. Почему же царское правительство именно в Горках, в глухой провинции решило открыть первое в Российской империи сельскохозяйственное учебное заведение.

Видео с фильма «Академия на пяти холмах»

На заднем плане презентация с литографией на которой изображены корпуса Горы-горецкой земледельческой школы (Слайд 2).

ЭКСКУРСОВОД 1: В образе студента Горы-горецкого земледельческого института.

В Могилевской губернии было три богатых имения, доставшихся казне по залогам. Одно – как раз около Могилёва, самое удобное для устройства заведения, на Днепре. Другое – подальше от Могилёва, тоже, говорили, хорошее: река, леса, луга и все удобства. И третье – Горы-Горки, в шестидесяти верстах от Могилёва, самое худшее. Чиновник, направленный исследовать эти имения, побывал в одном, в другом и приехал в Горки. В Горках российский чиновник засиделся, ему приглянулась полька. Чтобы пожить там подольше, он и расписал эту местность в самых лучших красках.

И нечего историю тут искажать!

На заднем плане презентация с фотографией царского указа и портрета Императора Всероссийского Николая I (Слайд 3).

ВЕДУЩИЙ 2: И всё-таки вернёмся к официальной версии. 24 апреля 1836 года был издан указ Сената об основании Горыгорецкой земледельческой школы, подписанный Императором Всероссийским Николаем I. В ноябре 1836 г. в Горках начала свою деятельность строительная комиссия. Возглавил её чиновник Министерства финансов коллежский советник Кадьян. В эту комиссию входил и архитектор-строитель итальянец Анжело Кампиони.

На заднем плане презентация с фотографией на которой изображены крестьяне строящие здание (Слайд 4).

ЭКСКУРСОВОД 2: 30 мая 1837 года состоялась торжественная закладка главного учебного здания, приуроченная к 165-й годовщине со дня рождения Петра I. При закладке здания в фундамент была вмурована медная доска с надписью:

читает со свитка текст: «Лета от рождества Христова 1837 года мая 30 дня в 12 год благополучного царствования Николая I по распоряжению министра финансов генерала от инфантерии Е.В. Канкрин, под руководством Высочайше утверждённой строительной комиссии, положено основание здания Горыгорецкой земледельческой школы».

На заднем плане презентация с фотографией зданий Горыгорецкой земледельческой школы (Слайд 5).

Построено здание Горыгорецкой земледельческой школы силами местных крестьян, а также присланных строителей из других губерний к 1840 году.

ВЕДУЩИЙ 1: 6 декабря 1840 года Анжело Кампиони за отличную службу и особое трудолюбие в Горыгорецкой строительной комиссии был награжден Орденом св. Станислава 3 степени.

ВЕДУЩИЙ 2: Само открытие школы состоялось 15 августа 1840 года, и было чрезвычайно торжественным мероприятием с участием большого количества почётных гостей и горожан, с праздничным обедом на 300 персон, с гуляниями и иллюминацией. Чтобы лучше передать атмосферу праздника обратимся к архивному документу, в котором описывается это значимое событие:

Звучит голос за кадром с рассказом о том, как это происходило.

«Утром в торжественный праздник Успенья Пресвятой Богородицы директор школы вместе с профессорами, учителями, агрономами и воспитанниками в парадных мундирах собрались в библиотечную залу. Оттуда церемониально отправились в церковь Успенья Пресвятой Богородицы, сооруженную в местечке Горки, где в присутствии могилевского гражданского губернатора, вице-губернатора, представителей палат и других была совершена торжественная литургия ректором могилевской семинарии. По окончании литургии все духовенство с крестным ходом, сопровождаемое

вышеозначенными лицами, толпою крестьян и торжественным колокольным звоном, прибыло в школу».

На заднем плане презентация с изображением торжественного заседания открытия ГЗШ (Слайд 6).

ЭКСКУРСОВОД 3: В огромном зале, украшенном разноцветными гирляндами натуральных цветов, величественно красовался портрет Государя императора, и так в присутствии монарха совершенно было торжественное молебствие и последовало освящение зданий школы... За сим царствовала тишина. Все посетители и духовенство заняли, в зале сей места. Тогда, старшим адъюнктом профессора агрономии Семёном Федоровым с устроенной нарочито кафедры, украшенной цветами, оранжерейными деревьями, зеленью и колосьями всех родов хлеба, произнесена была речь о цели учреждения Горыгорецкой земледельческой школы».

На заднем плане презентация с планом корпуса ГЗШ (Слайд 7).

ЭКСКУРСОВОД 4: Мы предлагаем вам подробнее рассмотреть план расположения помещений Главного учебного корпуса Горыгорецкой земледельческой школы. На первом этаже здания помещений для учебного процесса было немного, также там располагались аудитория и библиотека. Всё остальное пространство занимали кухня, столовая с буфетом, гардероб, комната надзирателей, посыльная. В отдельное помещение была выделена пекарня. Основные помещения второго этажа предназначались для учёбы. Там же располагалась комната для «унтер-офицеров», то есть для воспитателей. Третий этаж полностью занимали спальни. Их было 5, с тремя «умывальными». Туалеты находились на каждом этаже.

РАССКАЗ ПРО СТОЛОВУЮ УЧИЛИЩА

ЭКСКУРСОВОД 5: *В образе воспитанника Горы-горецкого земледельческого училища.*

Кормили в пансионе сытно, но очень однообразно. Кормление было 3-х разовое. Утром до занятий полагался чай с молоком и ржаным хлебом. На обед после уроков на первое давали мясные щи, или мясные крупяные супы с хлебом, а на второе – гречневая каша со сливочным маслом, или пироги с рисом и мясом. На ужин было 3 стакана молока с ржаным хлебом. Хлеб пекли на кухне, так что он был всегда свежий.

На заднем плане презентация с фотографией учебной фермы. (Слайд 8) и фотографией Рытовского огорода (Слайд 9).

Желая несколько разнообразить нашу пищу, мы компаниями после уроков и обеда ходили в сосонник собирать грибы. Они там росли обильно, и взятую с подушки наволочку можно было быстро набрать полную грибов. Покупали на училищной ферме сливочное масло, жарили на нем в кухне грибы и ели после обеда. Иногда, но редко, делали набег на наш учебный огород и там, со своих гряд воровали цветную капусту. Её варили в соленой воде и ели со сливочным маслом. Холодное молоко вечером пить в холодной столовой неприятно. Мы иногда перед ужином забирали у повара наши 3 стакана молока и в кухне на них варили себе кофе или какао. Казалось, что тут плохого, питание только улучшалось. Но инспектор училища Озеров был другого мнения на этот счёт. Если приходил на кухню перед ужином и застаивал там учащихся, варящих себе кофе или какао, приказывал повару вылить всё в бак с холодным молоком. Если варщиков было много, молоко получалось с большим привкусом какао и кофе. И всё это приходилось нам пить.

На заднем плане презентация с фотографией корпуса ГЗШ (Слайд 5).

ЭКСКУРСОВОД 6: В центре архитектурного ансамбля академии рядом с главным корпусом располагаются левый и правый флигеля, построенные в 1840 году из красного кирпича архитектором Анжело Кампони. Левый флигель строился как директорский.

На заднем плане презентация с фотографией Левого флигеля (Слайд 10).

На первом этаже размещалась квартира директора – самая просторная квартира Горыгорецкой земледельческой школы: 7 комнат, с передней и кухней, все они соединялись коридором. Рядом была устроена контора школы. Одна половина второго этажа была своеобразной гостиницей, здесь же была квартира для гостей школы. Вторая часть этажа и 3 этаж были отведены под квартиры преподавателей. Левый флигель в отличие от правого флигеля, имел 2 входа: вход с торца и боковой вход.

На заднем плане презентация с фотографией Правого флигеля (довоенное фото) (Слайд 10).

Помещения, расположенные в правом флигеле, прямого отношения к учебному процессу не имели. На первом этаже располагались квартиры служащих Горыгорецкой земледельческой школы. Прежде всего, квартира главного надзирателя. В современной трактовке эту должность можно определить как главный воспитатель. В служебной иерархии это был второй человек в школе. Поэтому и квартира его была достаточно комфортной – 5 комнат, прихожая, кухня. Здесь же находилась квартира эконома и письмоводителя, их жильё было значительно скромнее. На втором этаже размещались квартиры доктора, главного помощника надзирателя и геодезиста. Самой

большой была квартира доктора – 6 комнат, передняя и кухня. Возможно, какая-то часть профессиональной деятельности доктора осуществлялась здесь, и это потребовало увеличения числа комнат. Весь третий этаж был занят лазаретом для рабочих, кроме этого там находилась аптека, приёмный покой, комната фельдшера, ванная комната и кухня. На каждом этаже был туалет.

На заднем плане презентация с фотографией корпуса ГЗШ (Слайд 5).

РАССКАЗ ПРО ЛАЗАРЕТ УЧИЛИЩА

ЭКСКУРСОВОД 1: В образе студента Горы-горецкого земледельческого института.

Для лечения больных учащихся у нас был свой лазарет, который находился на 1-м этаже большого 3-х этажного дома, напротив заднего крыльца пансиона. В лазарете был доктор с говорящей фамилией Коновалов. Он по совместительству преподавал у нас географию. А ещё был фельдшер и 2 служителя.

В амбулаторной принимал сам доктор, иногда фельдшер. Мы иногда симулировали болезни, чтобы освободиться от уроков. Старались попасть на прием к фельдшеру. Приходишь к нему утром до уроков и говоришь «У меня сильно болит голова, и на уроке я сидеть не могу». Фельдшер смотрит на меня и говорит: «Врёшь, никакая голова у тебя не болит, пришел за увольнительной от уроков». «Ладно, записку я дам тебе, если примешь касторку».

Касторка, конечно противная, но желание освободиться от уроков превозмогает, и я говорю: «Если так надо, приму». Фельдшер наливает мне стаканчик касторки, в другой наливает воды, капает туда несколько гофманских капель для вкуса. Я залпом проглатываю касторку, запиваю ее водой. Фельдшер выписывает мне увольнительную записку от уроков на 1 день. Я предоставляю ее дежурному надзирателю по пансиону, и я свободен!

Могу целый день лежать в кровати в спальне пансиона и читать. Какое это удовольствие. Правда, касторка вызывает понос, но это не беда, главное, свободен от уроков.

На заднем плане презентация с фотографией панорамные виды учебного корпуса №4, правого и левого флигелей (Слайд 11).

ВЕДУЩИЙ 1: Хочется сказать, что в целом флигеля сохранили свой внешний облик и дополняют композицию, которая складывается из трёх первых каменных школьных зданий – главного корпуса, правого и левого флигеля.

На заднем плане презентация с фотографией Николаевской церкви (Слайд 12).

ВЕДУЩИЙ 2: Огромное внимание в учебном заведении уделялось воспитательному процессу, как указывалось в «Положении Горыгорецкой земледельческой школы», в том, чтобы «...молодые люди воспитываемые в страхе божием...». Поэтому на территории училища была построена церковь, которую ежедневно должны были посещать учащиеся. Так же молитвы два раза в день совершались в спальне и столовой.

РАССКАЗ О ЦЕРКВИ

ЭКСКУРСОВОД 5: *В образе воспитанника Горы-горецкого земледельческого училища.*

В училище была своя церковь, и православные были обязаны посещать все всенощные обедни. Нам, православным, это было обидно, потому что католики, лютеране и евреи в церковь не ходили.

Наблюдал за аккуратностью посещения церкви инспектор училища Василий Николаевич Озеров, его кличка была «Васька». Память у него была изумительная. Обыкновенно на следующий день (преподавал он русский язык) производил разные выговоры не бывшим в церкви и его нудные нотации были так противны, что мы старались не пропускать церковные службы. Чтобы скрасить стояние в церкви, я поступил в церковный хор. Он был мужской 4-х голосный. Регентом хора был старшеклассник Брезгунов Геннадий Иванович (Генка).

За пением церковных возгласов как-то легче выстаивали. Раз даже на страстной неделе я пел в составе вокального трио: первого тенора пел Иван Какит, второго – я, а баса пел Виктор Штейн. Первые два - православные латыши, третий – крещеный еврей. Пели «Да исправиться молитва моя» и «Разбойника благоразумного». Пели посередине церкви, стоя на коленях.

ЭКСКУРСОВОД 1: *В образе студента Горы-горецкого земледельческого института.*

Преподавателем Закона божия был настоятель училищной церкви о. Николай Васильевич Лебедев. Он не очень докучал нам своим предметом и если кто не выучил урока, не настаивал на ответе. Получалось это так. Придя на урок, о. Николай раскрывал журнал и говорил: «сейчас отвечать урок мне будет... Аболин Яков». Я вставал и говорил: «Батюшка, я сегодня урок не выучил, и отвечать не могу». «Ну что ж, тогда отвечать будет.... Горбунцов Александр». Тот встает и тоже говорит, что урок не выучил. «Так кто же сегодня отвечать будет?», спрашивает о. Николай. Отвечаем всем классом: «Никто». Получается большая пауза и о. Николай говорит: «Ну,

именно пусть так» и начинает вместо урока рассказывать какой-нибудь случай из его путешествий. А путешествовал он много и рассказывал интересно. Так и проходил урок.

На заднем плане презентация с фотографией плана церкви, фотографией царских ворот церкви (Слайд 13).

ЭКСКУРСОВОД 2: План Николаевской церкви, разработан в Главном управлении путей и общественных зданий на основе типового проекта архитектора Тона для Западных губерний, был утверждён императором 25.11.1843 г. Архитектором Кавосом согласно плану была составлена смета на строительство. Возведение храма осуществлялось под руководством общественного инженера Витебской палаты государственных имуществ Ивана Осипова. К концу 1851 года здание церкви в основном было завершено, начались внутренние работы. Согласно архивным документам 12 декабря 1851 года был заключён контракт с крестьянином Калужской губернии П. Крыловым на выполнение работ по штукатурке внутри и снаружи храма. Окончательно церковь была построена в 1854 году.

На заднем плане презентация с фотографией плана академической библиотеки, 1934 г. (Слайд 14).

ВЕДУЩИЙ 1: После восстановления института в 1919 году, администрацией было принято решение о закрытии Николаевской церкви. С позиции сегодняшних дней, мы осуждаем несправедливое отношение к религии, гонения на служителей церкви, разорении храмов. А тогда соседство церкви, да ещё расположенной на оси главного входа в академию, считалось неприемлемым.

ВЕДУЩИЙ 2: В 1925 году здание церкви приспособили под студенческий клуб и библиотеку, однако через некоторое время решили, что устройство здесь библиотеки, а это – источник знаний, мудрости, представлений о морали и красоте, будет всё же лучшим применением этим стенам. Церковь перестроили ещё раз, причём существенно.

На заднем плане презентация с фотографией библиотеки и фотографией архитектора Г. Лаврова. (Слайд 15).

ЭКСКУРСОВОД 3: Архитектор Георгий Лавров при разработке проекта перестройки здания церкви для размещения здесь библиотеки сделал здание двухэтажным. Использовал простые формы, характерные основному художественному направлению в искусстве и архитектуре того времени – конструктивизму. Это сделало библиотеку важной частью ансамбля парка академии. Работы по перестройке здания и размещению в нем библиотеки завершились в 1934 году.

На заднем плане презентация с фотографией Храма иконы Божией Матери «Спорительница хлебов» (Слайд 16).

ВЕДУЩИЙ 1: Справедливости ради, необходимо отметить, что на территории академического городка в 2012 году был построен и освящен Храм иконы Божией Матери «Спорительница хлебов», что играет важную роль в духовно-нравственном воспитании студенческой молодёжи и в настоящее время.

На заднем плане презентация с фотографиями «Профессорского корпуса», общежития для воспитанников землемерно-агрономического училища, «Таксаторского корпуса», Физико-химического корпуса, Тёплого машинного сарая (Слайд 17).

ВЕДУЩИЙ 2: Строительная деятельность в Горецких учебных заведениях осуществлялась практически во все времена. Ансамбль академии сейчас располагает такими интересными произведениями архитектуры второй половины XIX – начала XX вв., как «профессорский корпус».

ВЕДУЩИЙ 1: Общежитие для воспитанников землемерно-агрономического училища, учебный корпус училища, который позже получил название «таксаторский корпус».

ВЕДУЩИЙ 2: Физико-химический корпус и тёплый машинный сарай.

На заднем плане презентация с фотографией Ленинского бульвара (Слайд 18).

ЭКСКУРСОВОД 4: Наш экскурсионный маршрут продолжается по Ленинскому Бульвару, на котором расположены здания, построенные в ранние этапы строительства Горыгорецкого земледельческого института.

На заднем плане презентация с фотографией бани (Слайд 19).

К таким объектам относится баня, построенная в 1851 году под руководством инженера Ивана Осипова. Кирпич для неё изготавливался в фольварке Иваново, на кирпичном заводе. Здание прямоугольное в плане, состояло из двух отделений. Вход находился по центру удлинённого фасада. Справа от входа находилось большее отделение для студентов и чиновников, которое состояло из раздевалки, умывальной и самой бани, слева – для воспитанников фермы и земледельческого училища отделение поменьше, которое состояло из раздевалки и бани. Последующие ремонты и перестройки бани в определённой степени исказили первоначальный вид здания, однако его функциональное назначение сохранилось.

РАССКАЗ О БАНЕ

ЭКСКУРСОВОД 5: *В образе воспитанника Горы-горецкого земледельческого училища.*

«...была у нас в училище своя баня, которую топили раз в неделю. Ходили в баню днём. Каждому классу полагалось мыться один час. Приходилось пропускать урок. В бане было парное отделение. Я любил распарить в горячей воде мягкий берёзовый веник и париться на полке. Было у нас такое мальчишеское соревнование, кто дольше вытерпит на полке. Присваивали звание «председатель полка». Я иногда устаивался этого звания, но после такой бани сидишь на уроке и ничего не соображаешь, голова кружится....».

ВЕДУЩИЙ 2: В уникальной исторической бане можно помыться и сейчас. Парилка по-прежнему, замечательная.

На заднем плане презентация с фотографией Таксаторского корпуса (Слайд 20).

ЭКСКУРСОВОД 6: 15 декабря 1858 года по указу царя в Горках были учреждены и открыты в 1859 году землемерно-таксаторские классы. Размещались они в здании, построенном во второй половине XIX века по проекту инженера Ивана Осипова. Здание двухэтажное каменное, «с подвалом под третью часть здания». Подвальный этаж был выполнен в виде высокого цоколя и состоял из 5 помещений. Предположительно, там находилась кухня, возможно столовая. Актальный зал размещался на втором этаже, это было действительно парадное помещение с коленкоровыми шторами и портретами императоров Николая I и Александра II, укрытыми кисейными чехлами. Классные комнаты были большими по площади помещениями, почти квадратными в плане и имели хорошее освещение. Впоследствии за зданием закрепилось название «таксаторский корпус», так как в нём проходили обучение будущие специалисты именно этой профессии.

ВЕДУЩИЙ 1: В первые десятилетия XX века в горецких учебных заведениях были возведены новые учебные корпуса, жилые дома, служебные строения. Этот период, 1901-1913 гг. можно выделить в новый строительный этап, который характеризуется расширением всего комплекса учебного заведения.

На заднем плане презентация с фотографией Землемерно-агрономического училища (Слайд 21).

ВЕДУЩИЙ 2: История физико-химического корпуса началась в 1908 году, когда возник вопрос о строительстве здания для землемерно-агрономического училища.

ЭКСКУРСОВОД 2: Здание землемерно-агрономического училища было построено двухэтажным, каменным, покрытым железом. Самым важным в нём является меньшая по размерам часть корпуса, поставленная таким образом, что фактически именно на центр её фасада приходится основное направление въезда на территорию академии через улицу Тимирязева. Этот фасад сразу привлекает внимание, когда улица делает резкий поворот и приводит непосредственно в академический городок. Здание стало достойным украшением архитектурного комплекса академии.

На первом этаже корпуса были размещены химическая лаборатория, чертёжная, библиотека, два класса. На втором этаже – четыре класса, пять кабинетов, рекреация и учительская. На полу был положен паркет, потолки украсили недорогой лепниной, печи сделали по новой технологии и облицевали фигурным изразцом. Строительство корпуса было завершено 22 декабря 1911 года.

На заднем плане презентация с фотографией «Профессорского» дома (Слайд 22).

ЭКСКУРСОВОД 3: Профессорский дом был построен в начале 20 века, в некоторых источниках указывается более точная дата – 1911 г. Изначально здание предназначалось для проживания преподавателей. Отсюда в итоге и его народное название «Профессорский корпус». При возведении данного здания использовалось характерное для 20 века типичное мастерство кирпичной кладки.

На заднем плане презентация с фотографией общежития для воспитанников Землемерно-агрономического училища (Слайд 23).

ЭКСКУРСОВОД 4: В 1912-1913 гг. к бывшему зданию землемерно-таксаторских классов было пристроено общежитие для воспитанников землемерно-агрономического училища. Все декоративные приёмы, которые были использованы при строительстве здания сделали его это заметным представителем в архитектуре Беларуси стиля модерн, весьма кратковременно проявившегося перед Первой мировой войной.

На заднем плане презентация с фотографией тёплого навильона для сельскохозяйственных машин (Слайд 24).

В эти же года рядом с «таксаторским корпусом» был построен тёплый навильон для сельскохозяйственных машин, предназначенный для практических занятий по изучению сельскохозяйственных машин и инвентаря.

Там учащиеся должны были осваивать и технологии «сборки, разборки и установки машин и деталей». Долгое время корпус использовался как гараж. Здание одноэтажное прямоугольное в плане с небольшими пристройками.

Планировка состояла из трех помещений: самое большое предназначалось для групповых занятий, второе – кабинет для преподавателей, третье – комната «для чертежных работ». Заметной особенностью здания является ярусная форма крыши, с помощью которой и была, как рекомендовало Министерство, увеличена высота внутреннего пространства. Проект тёплого павильона для сельскохозяйственных машин был разработан в Горках.

На заднем плане презентация с фотографией А.Э. Пуйде (Слайд 25).

Разрешено было строить это здание «под руководством и ответственностью преподавателя строительного искусства А.Э. Пуйде и под общим наблюдением Хозяйственного Комитета училища». В 1922 году это здание перестраивалось под студенческое общежитие и столовую. В настоящее время в нём располагается центр печатных услуг «Типография БСХА». Здание представляет собой редкий образец промышленной архитектуры.

На заднем плане презентация с фотографиями учебный корпус №1, общежитие №1, жилые дома по улице Мичурина №№ 3, 11 (Слайд 26).

ЭКСКУРСОВОД 6: Восстановление в 1919 году сельскохозяйственного института и преобразование его в 1925 году в академию сопровождалось непрерывной строительной деятельностью. В первую очередь жилых помещений для преподавателей и общежитий для студентов. Так в 1930-х годах на территории академии были возведены новые каменные здания в характерном для того времени стиле конструктивизме по проекту архитектора Георгия Лаврова: учебный корпус №1, общежитие №1, жилые дома по улице Мичурина №№ 3, 11. Зданий этого направления в архитектуре на территории Беларуси сохранилось мало, многие из них были перестроены после того, как конструктивизм подвергли резкой критике, многие здания были уничтожены в годы ВОВ. Поэтому комплекс учебных и жилых зданий, уцелевших на территории академии, имеет историко-художественную ценность.

На заднем плане презентация с фотографией здания корпуса механизации (Слайд 27).

ЭКСКУРСОВОД 2: В 1950-х гг. начинается новый этап в истории архитектурного ансамбля академии. Институт «Белгоспроект» и архитекторы Г.А. Парсаданов, Д.Н. Санников в первой половине 1950-х гг. занимались разработкой генерального плана территории академии, который был утвержден в августе 1953 г. Из новинок той поры важным для ансамбля академии стало здание факультета механизации, проект которого разрабатывали известные в то время архитекторы С. Беляев и С. Мусинский. Проектирование корпуса происходило в несколько этапов. Корпус механизации заслуживает внимания, как пример советской архитектуры 1950-х годов с использованием архитектурных деталей классицизма. Входной портик представляет собой

четыре колонны с треугольным фронтоном. Строительство корпуса было завершено в 1955 году. Сейчас это одно из наиболее характерных зданий академического комплекса, узнаваемое благодаря выразительному архитектурному решению. Эти же архитекторы выполнили проект парадного входа на территорию академии.

На заднем плане презентация с фотографией ботанического сада (Слайд 28).

ВЕДУЩИЙ 1: Параллельно со строительством зданий руководство школы реализовывало идею создания при школе ботанического сада. На сегодня это одно из самых красивых мест в академии.

ВЕДУЩИЙ 2: Ботанический сад академии, основанный в 1840 году – является старейшим в Беларуси. Создавался он как научно-исследовательская лаборатория при Горыгорецком земледельческой школе для практических занятий учащихся по следующим предметам: ботанике, лесоводству, садоводству.

Видео с пейзажами ботанического сада и дендропарка. Голос за кадром.

ЭКСКУРСОВОД 3: Ботанический сад расположен на северо-восточной окраине Горок на высоте 159 метров над уровнем моря. Перепады рельефа составляют от 3-х до 15-и м. В центральной части сада протекает небольшая речка Копылка.

В коллекционных растительных фондах Ботанического сада насчитывается 1350 видов, форм и сортов растений различных систематических групп. На территории сада расположена фондовая оранжерея, под стеклянной крышей которой зимой и летом растут, цветут и плодоносят выходцы из далёких тропических стран: азалии, пальмы, бананы, агавы, лимоны, кактусы и другие растения.

Коллекция древесно-кустарниковых пород составляет 376 видов, форм и разновидностей. В её состав входят реликтовые растения тисс ягодный и гинкго билоба, это растения, существовавшие в доледниковый период. В любое время года особенный интерес вызывают вечнозелёные растения, которые представлены различными видами и формами можжевельников, туй, лиственниц, елей и сосен.

Одной из главнейших экспозиций сада является дендрарий, занимающий территорию 11,81 га. Его проект был разработан в регулярном стиле архитектором-строителем Анжело Кампиони. Вынос проекта в натуру с 1847 по 1863 год был осуществлён адъюнкт-профессором Горыгорецкого земледельческого института Эдуардом Фёдоровичем Рего.

В 1963 году дендрарий БГСХА объявлен ботаническим памятником природы республиканского значения.

*На заднем плане презентация с фотографией академического городка.
Вид сверху (Слайд 29).*

ВЕДУЩИЙ 1: В настоящее время архитектурная среда Белорусской государственной сельскохозяйственной академии является одной из достопримечательностей Беларуси: здания и сооружения, парк, ботанический сад, благоустроенные улицы и многое другое согласованно сложились в неповторимый архитектурный ансамбль. Многие переменялись за годы, но заложенные в середине XIX в. композиционные основы хорошо прослеживаются, остаются определяющими и сегодня.

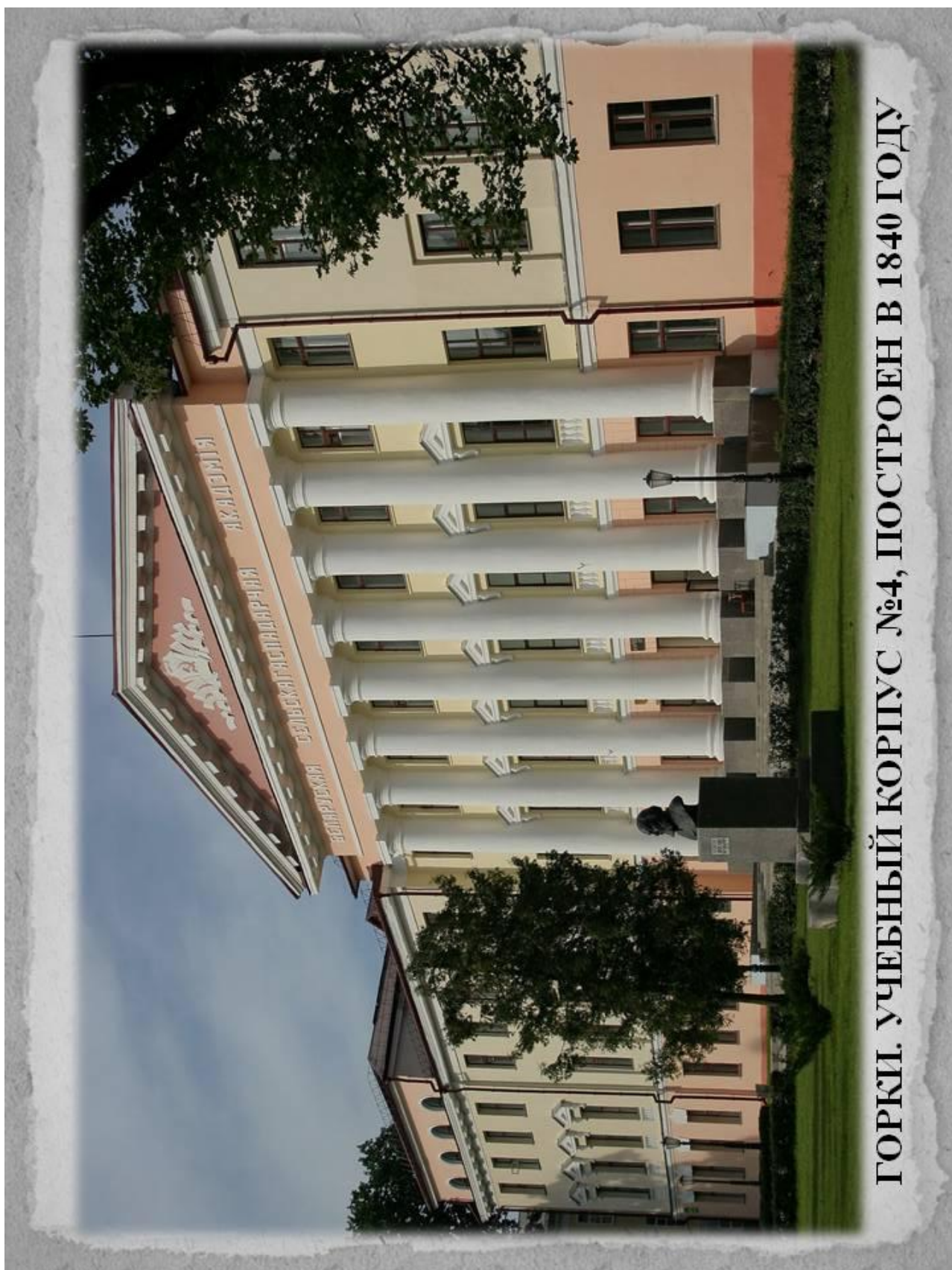
ВЕДУЩИЙ 2: Комплекс академии, состоящий из произведений архитектуры, искусства, памятников истории и выразительных ландшафтов поддержанный традициями педагогики, эффективно содействует формированию личности будущих специалистов высшей квалификации.

ВЕДУЩИЙ 1: Ну вот и подошло к концу наше увлекательное путешествие по архитектурному комплексу академии.

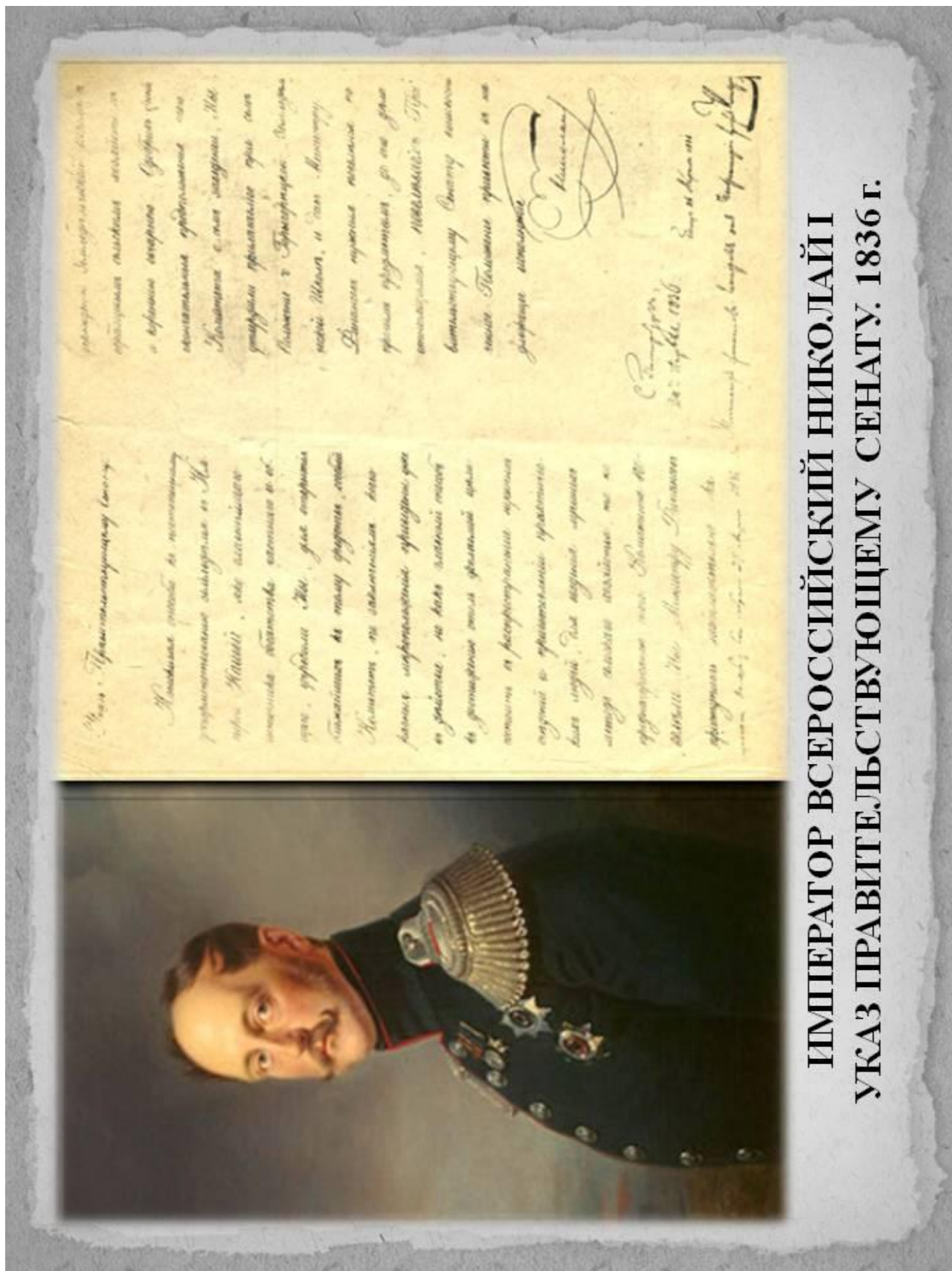
ВЕДУЩИЙ 2: С Вами путешествовали участники краеведческого клуба «Клио».

ВЕДУЩИЙ 1: До новых встреч!

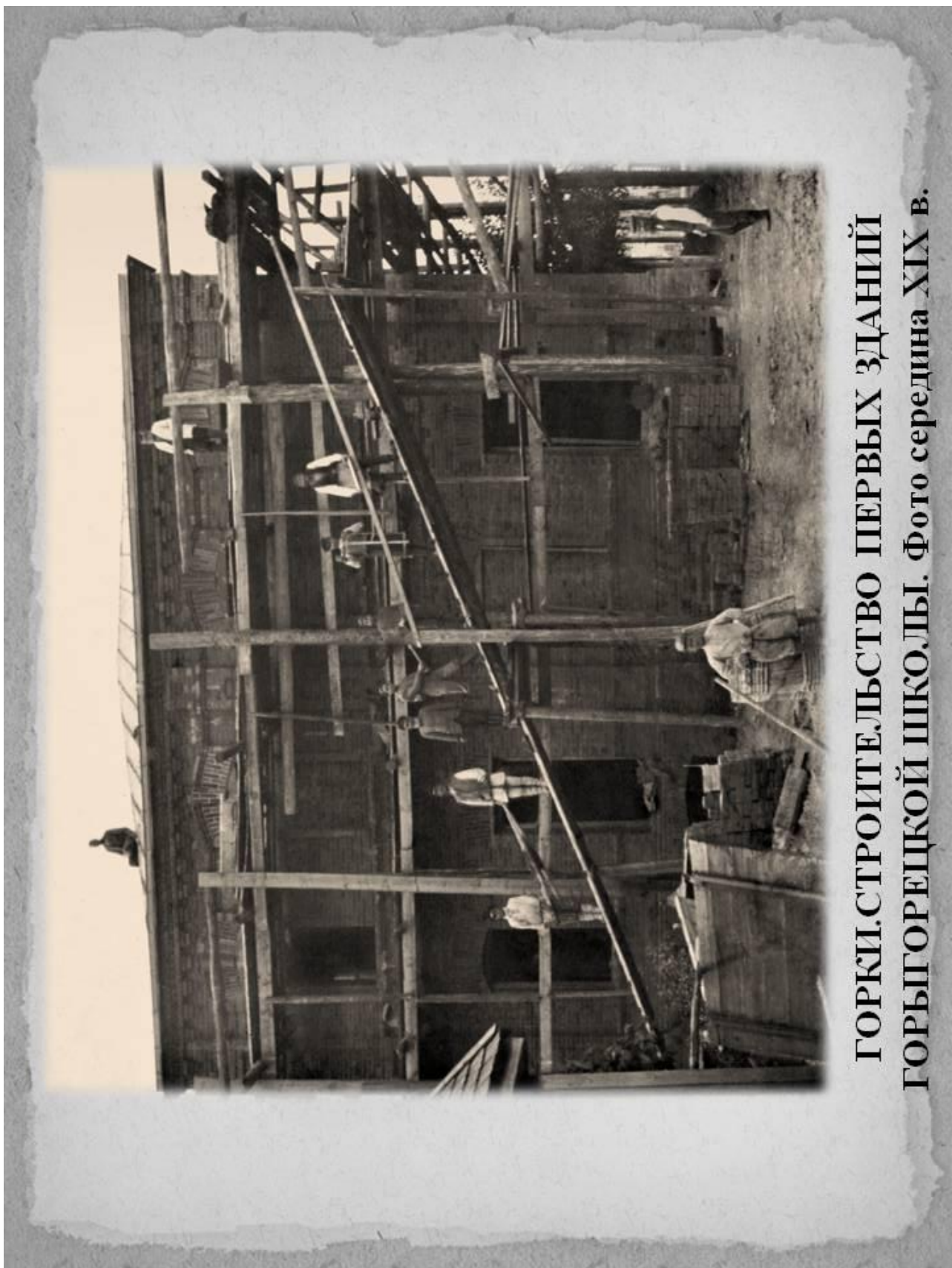
ВЕДУЩИЙ 2: До свидания!



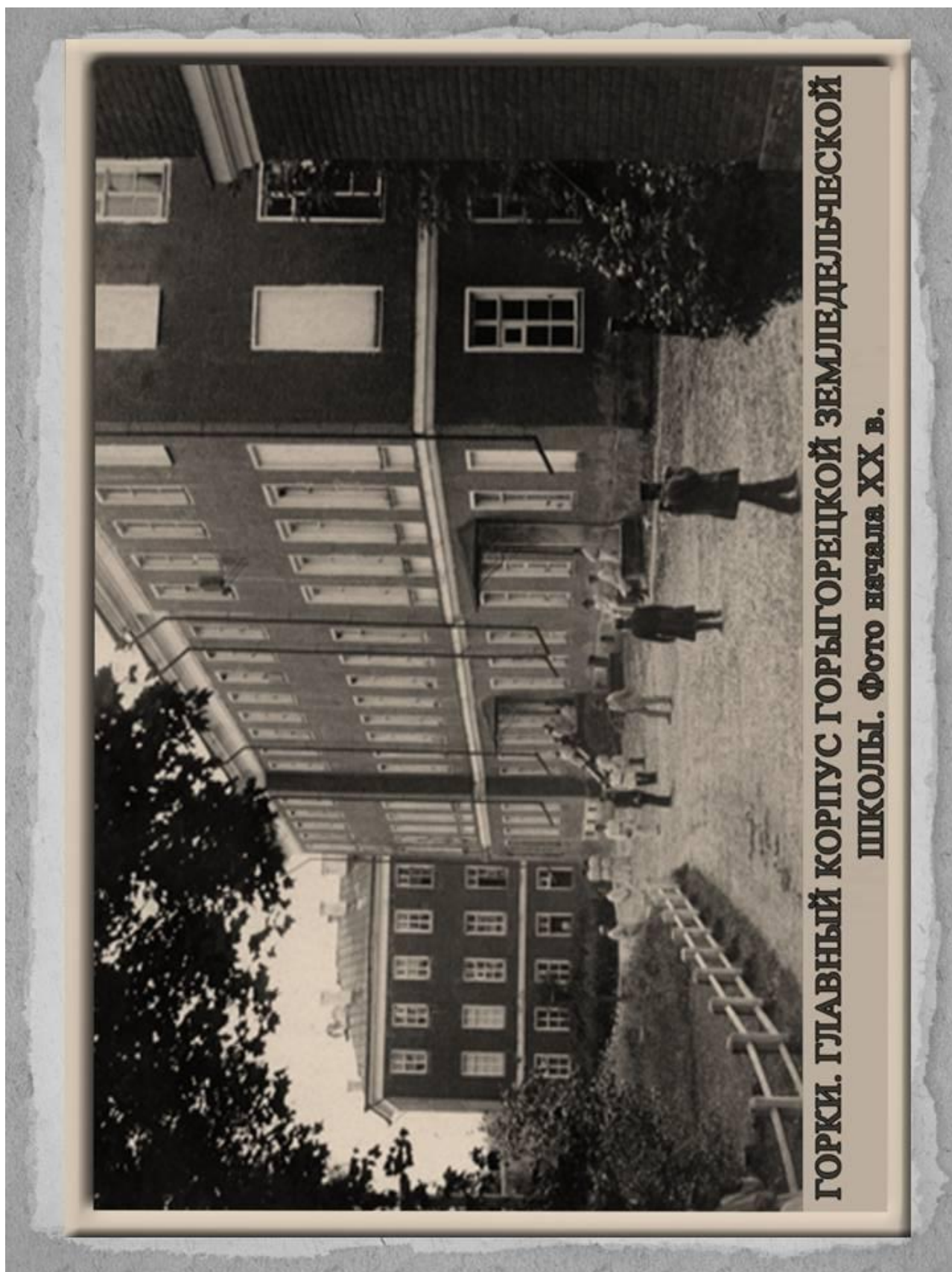


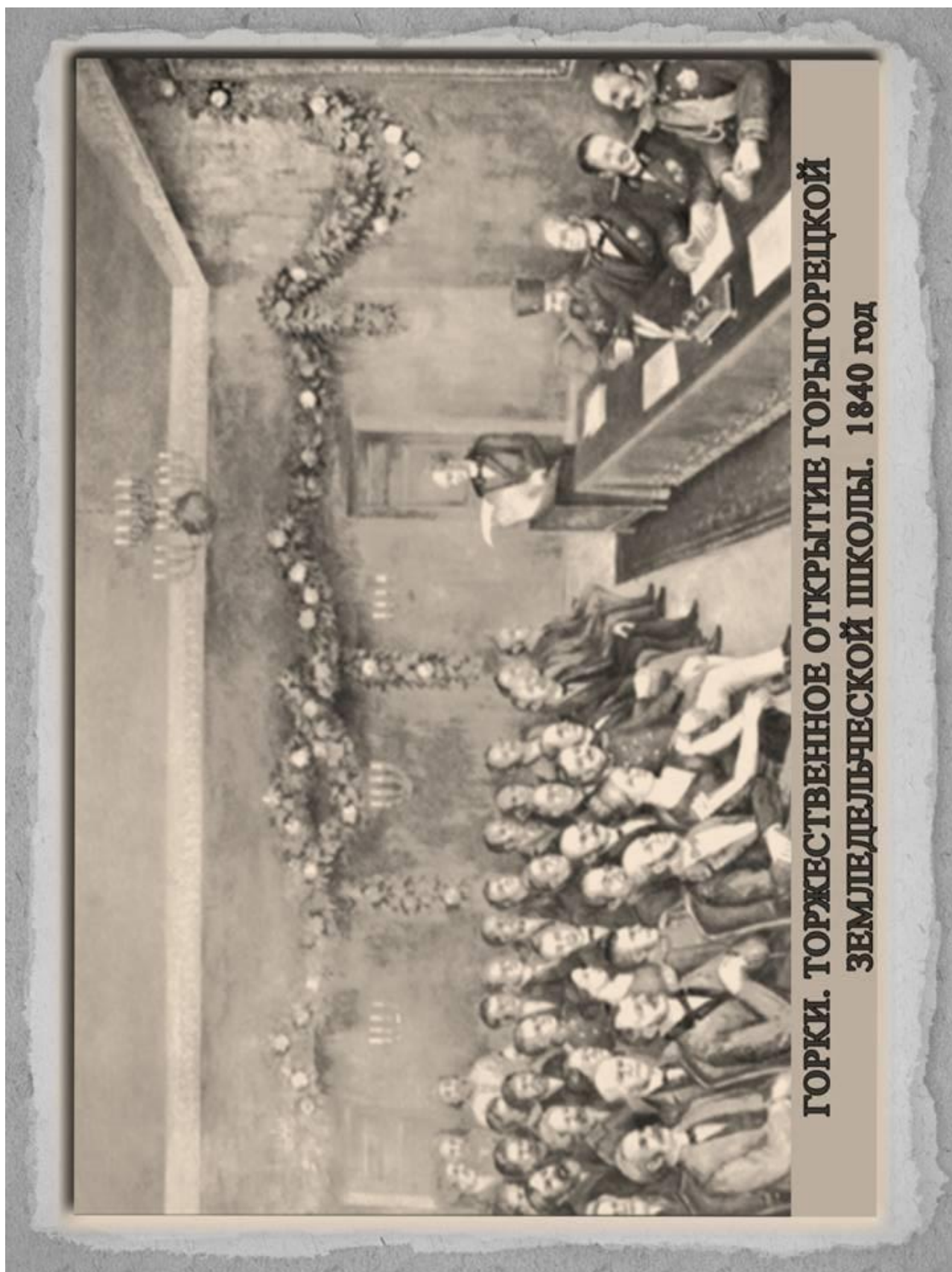


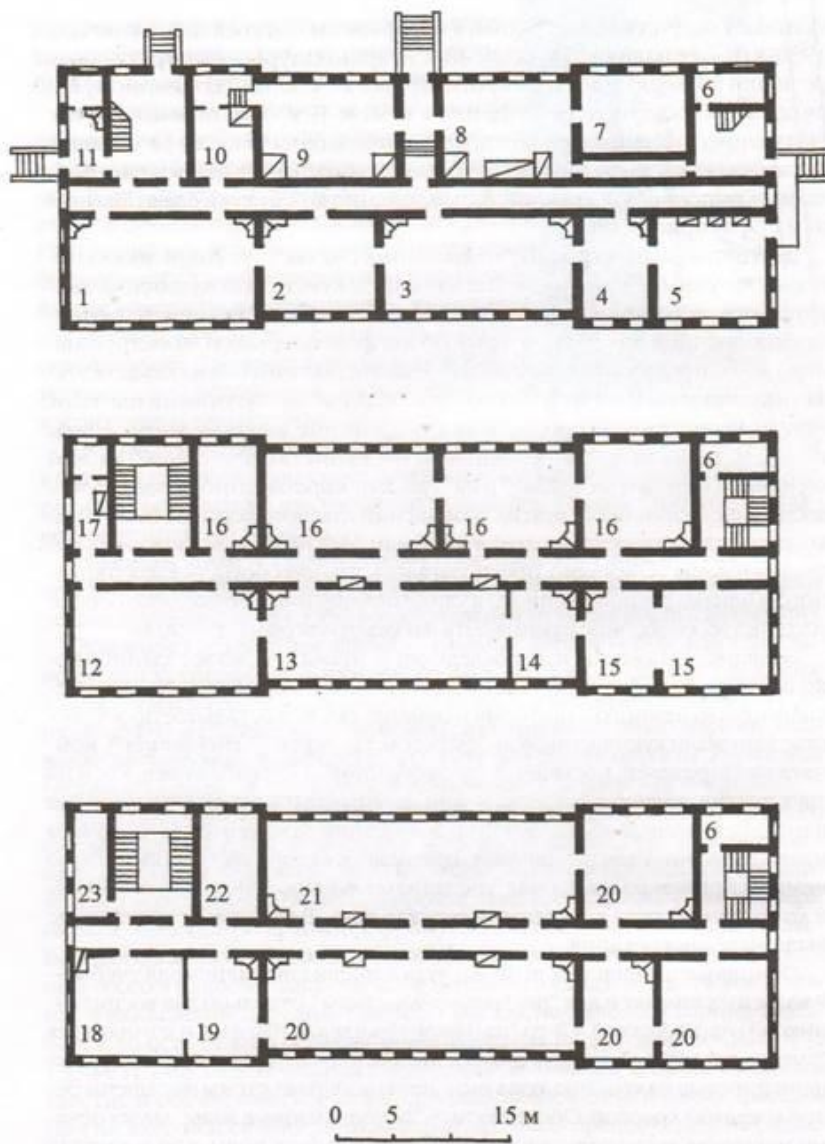
**ИМПЕРАТОР ВСЕРОССИЙСКОЙ НИКОЛАЙ I
 УКАЗ ПРАВИТЕЛЯЩЕМУ СЕНАТУ. 1836 Г.**



**ГОРКИ. СТРОИТЕЛЬСТВО ПЕРВЫХ ЗДАНИЙ
ГОРЬГОРЕЦКОЙ ШКОЛЫ. Фото середина XIX в.**







Планы этажей главного корпуса по состоянию на 1864 г.

I этаж:

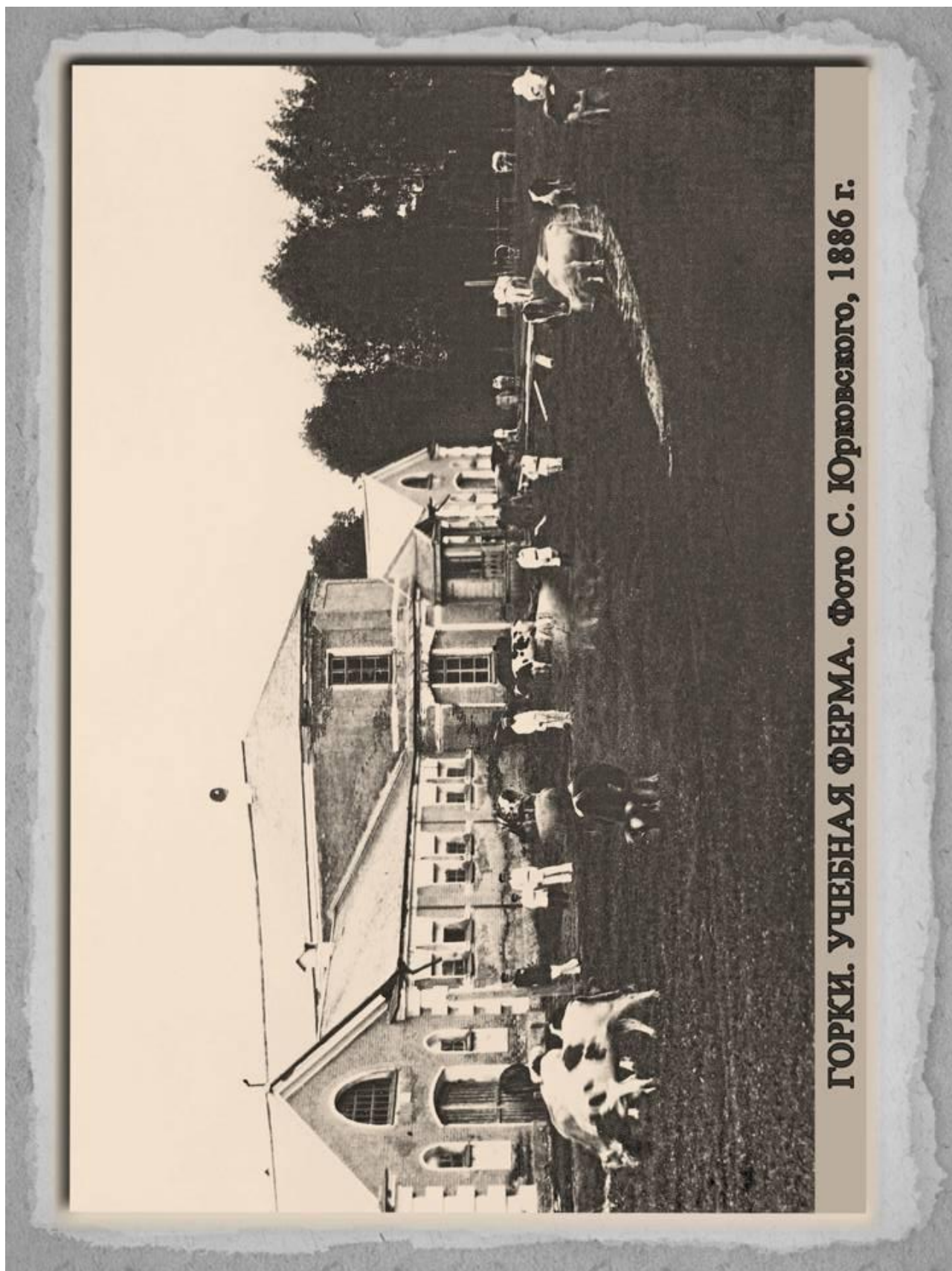
1 - зоологический и зоотомический кабинет; 2 - читальная комната для студентов; 3 - библиотека;
4 - физический кабинет; 5 - аудитория с химической лабораторией; 6 - туалет; 7 - кухонная кладовая;
8 - кухня; 9 - столовая; 10 - буфет; 11 - швейцарская

II этаж:

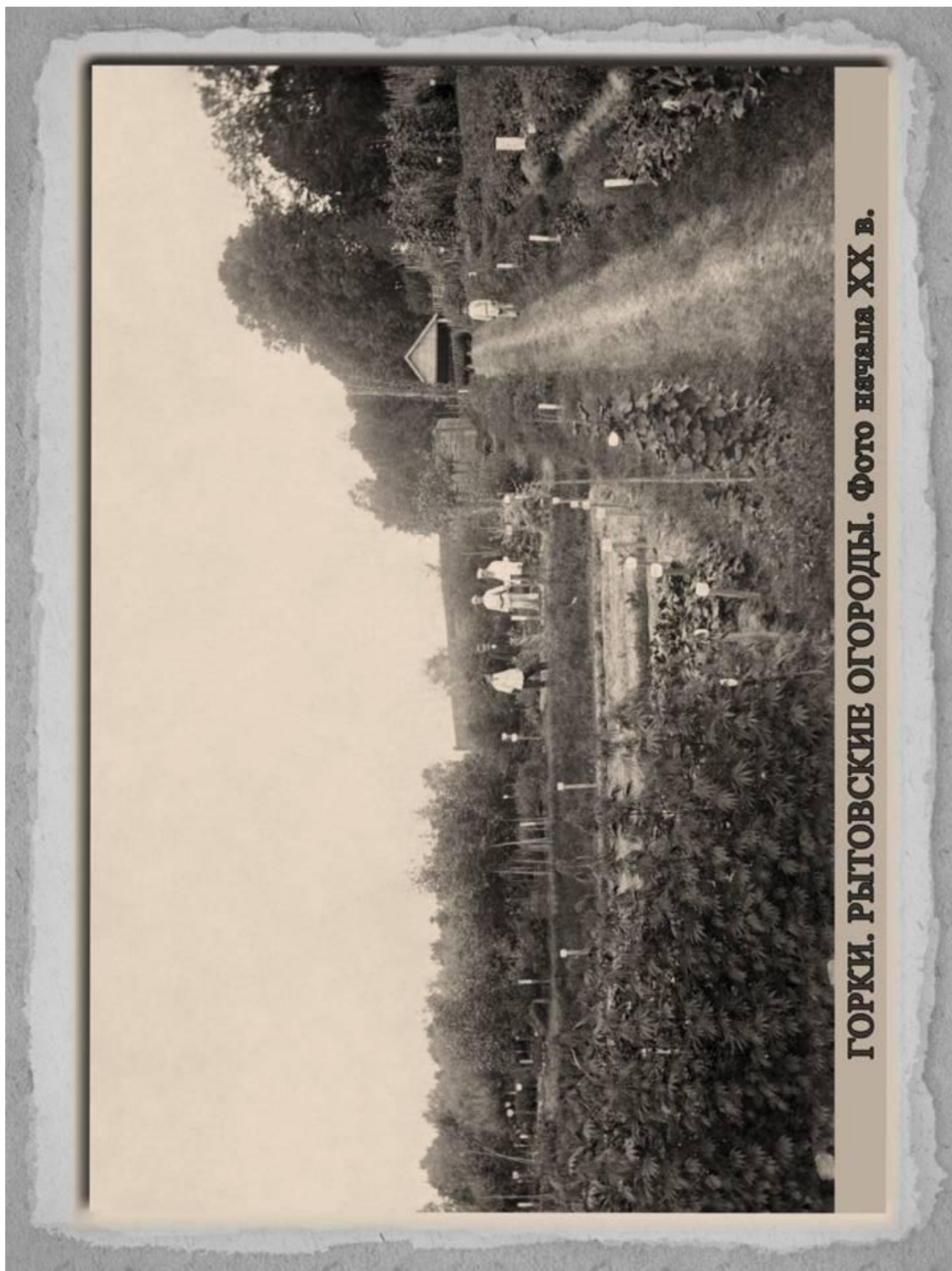
12 - минералогический и ботанический кабинет; 13 - кабинет земледельческих орудий, машин и
снарядов; 14 - кабинет сельскохозяйственной механики; 15 - актовая зала; 16 - аудитория; 17 -
дежурная

III этаж:

18 - цейхгауз для студентов; 19 - умывальная; 20 - спальня; 21 - рекреационная зала; 22 -
цейхгауз для учеников; 23 - служительская



ГОРКИ. УЧЕБНАЯ ФЕРМА. Фото С. Юрковского, 1886 г.



ГОРКИ. РЫТОВСКИЕ ОГОРОДЫ. Фото начала XX в.



ГОРКИ. ЛЕВЫЙ ФЛИГЕЛЬ.

Фото конец XIX в.



ГОРКИ. ПРАВЫЙ ФЛИГЕЛЬ.

Фото начала XX в.



ГОРКИ. УЧЕБНЫЙ КОРПУС № 4, СОВРЕМЕННЫЙ ВИД



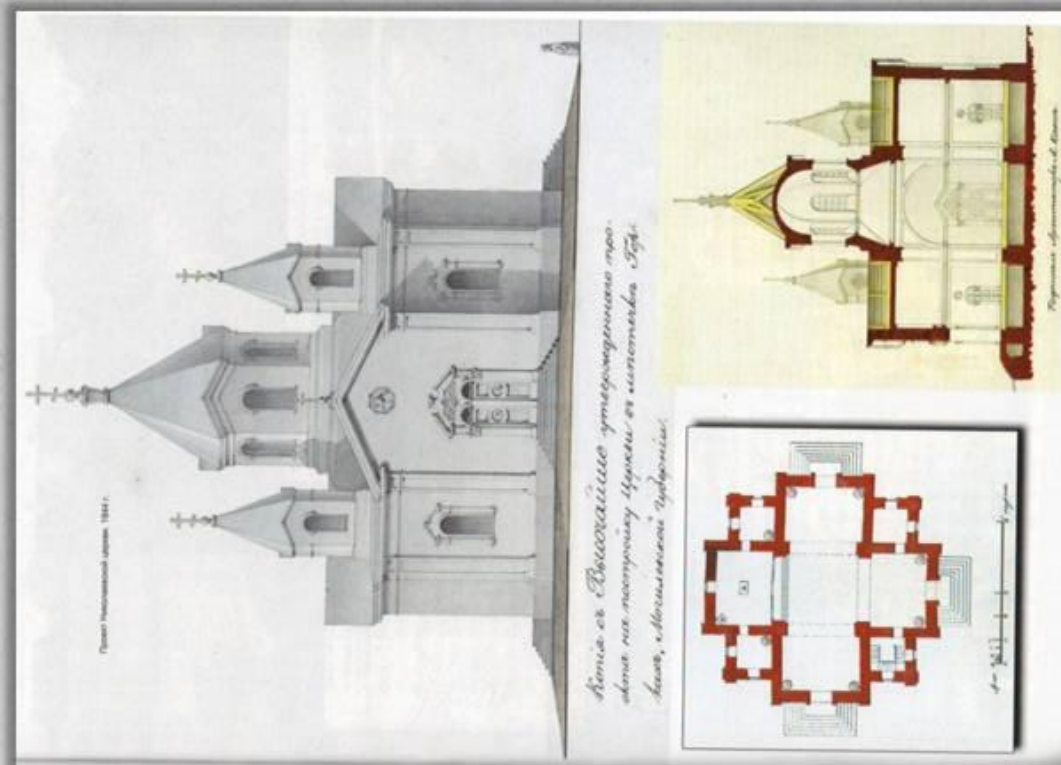
**ГОРКИ. АДМИНИСТРАТИВНЫЙ КОРПУС,
СОВРЕМЕННЫЙ ВИД. ЛЕВОГО ФЛИГЕЛЯ**

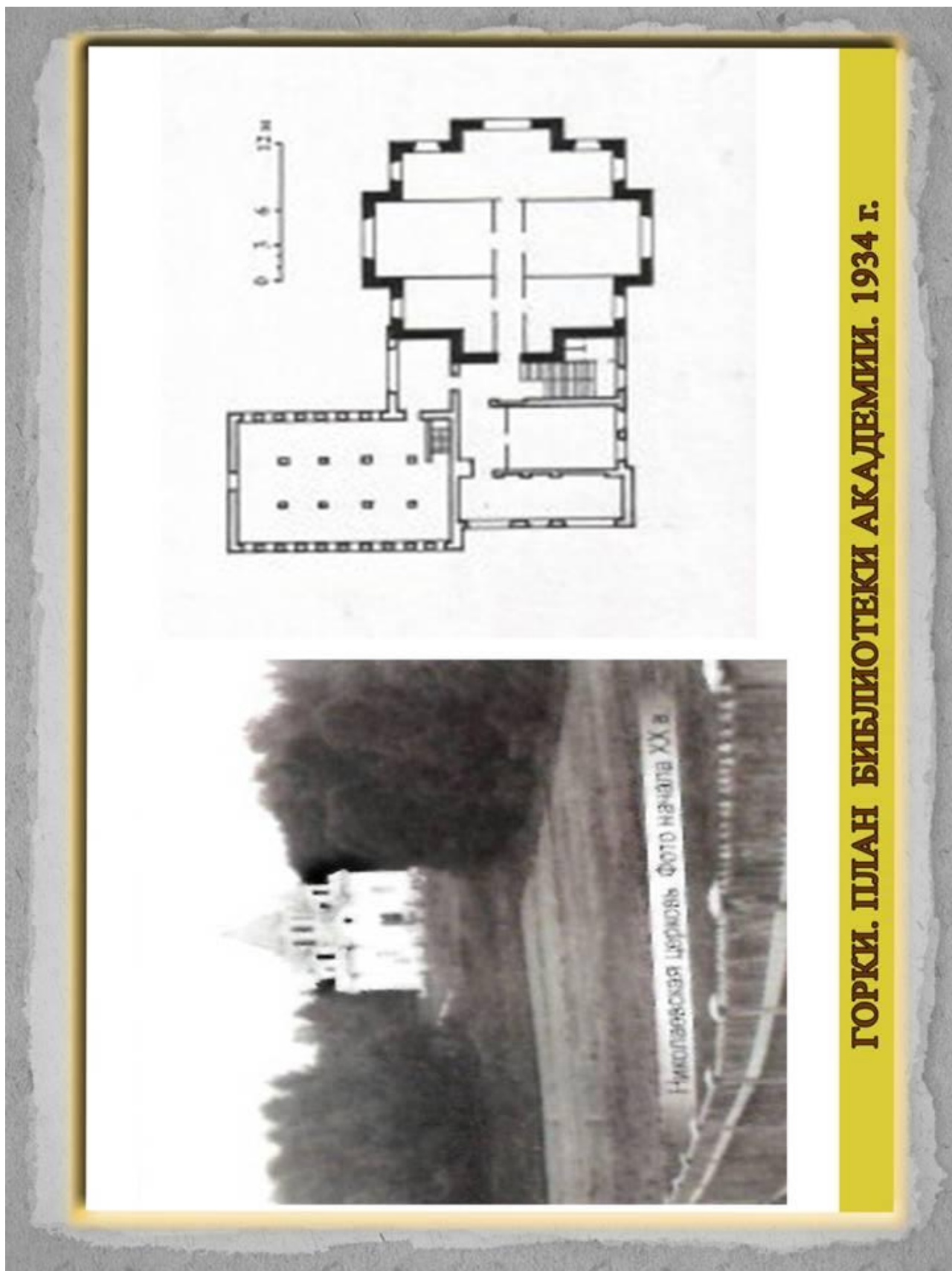


**ГОРКИ. СОВРЕМЕННЫЙ ВИД ПРАВОГО
ФЛИГЕЛЯ**

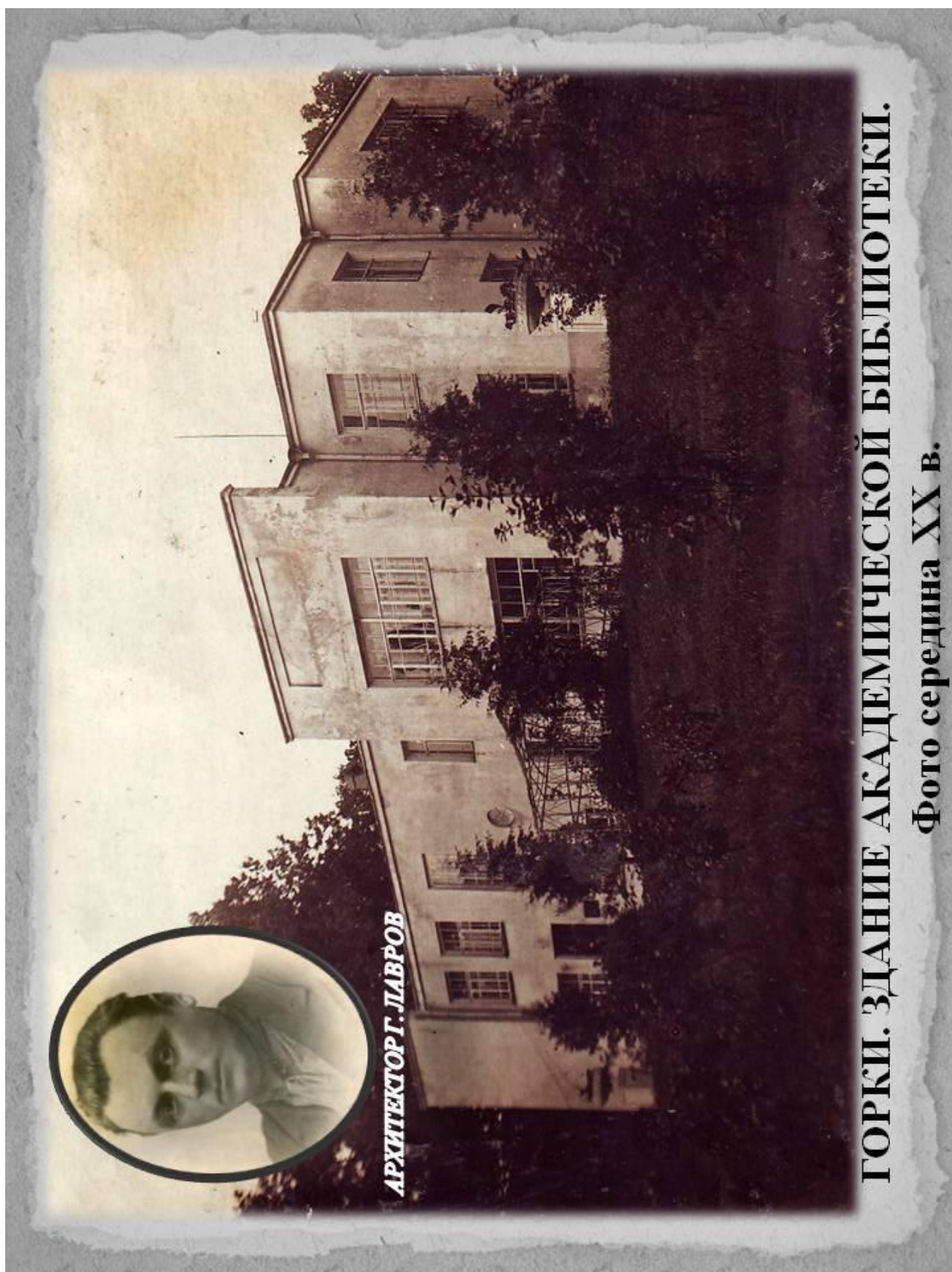


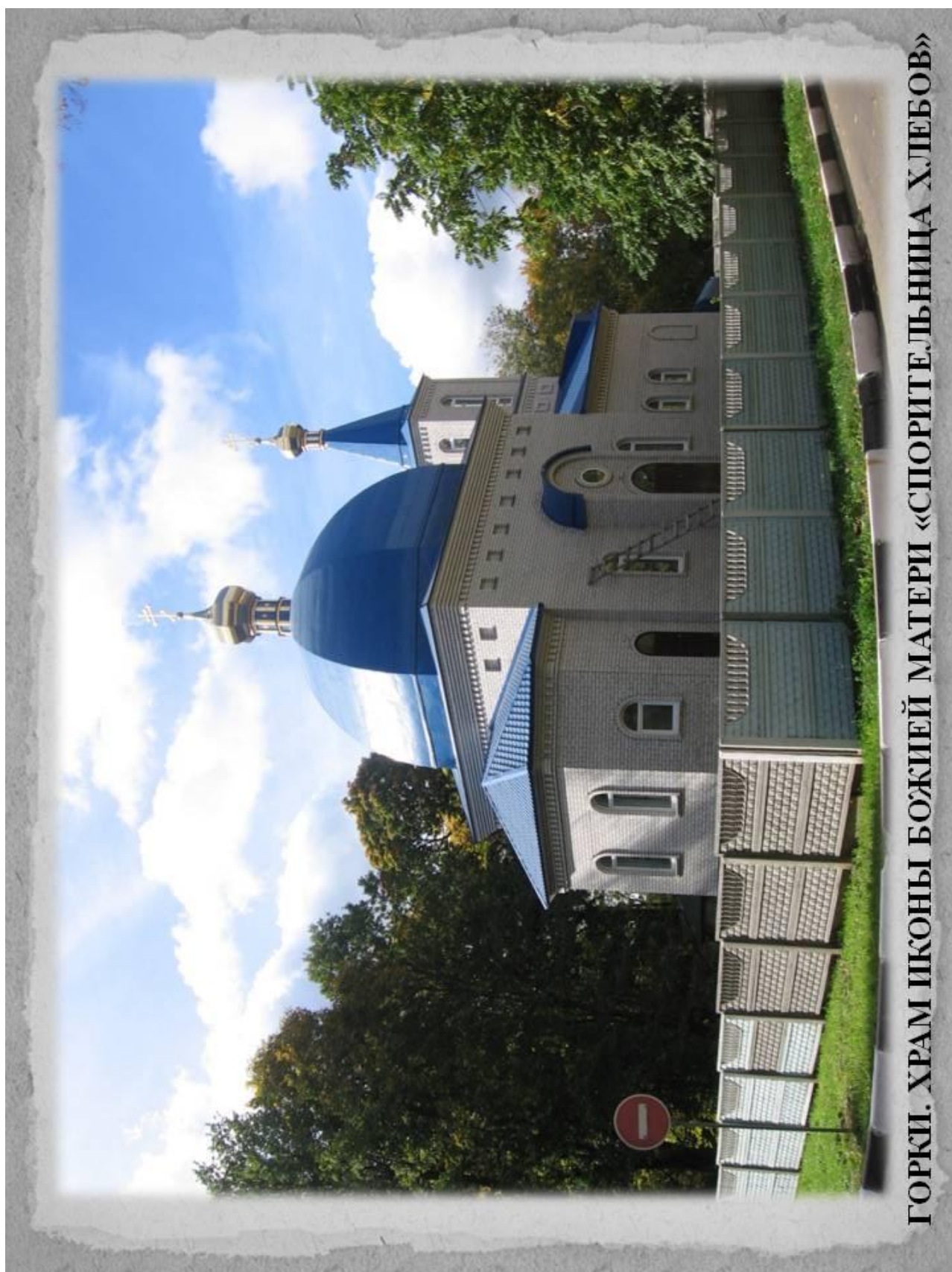
ГОРКИ. НИКОЛАЕВСКАЯ ЦЕРКОВЬ. Фото начала XX в.





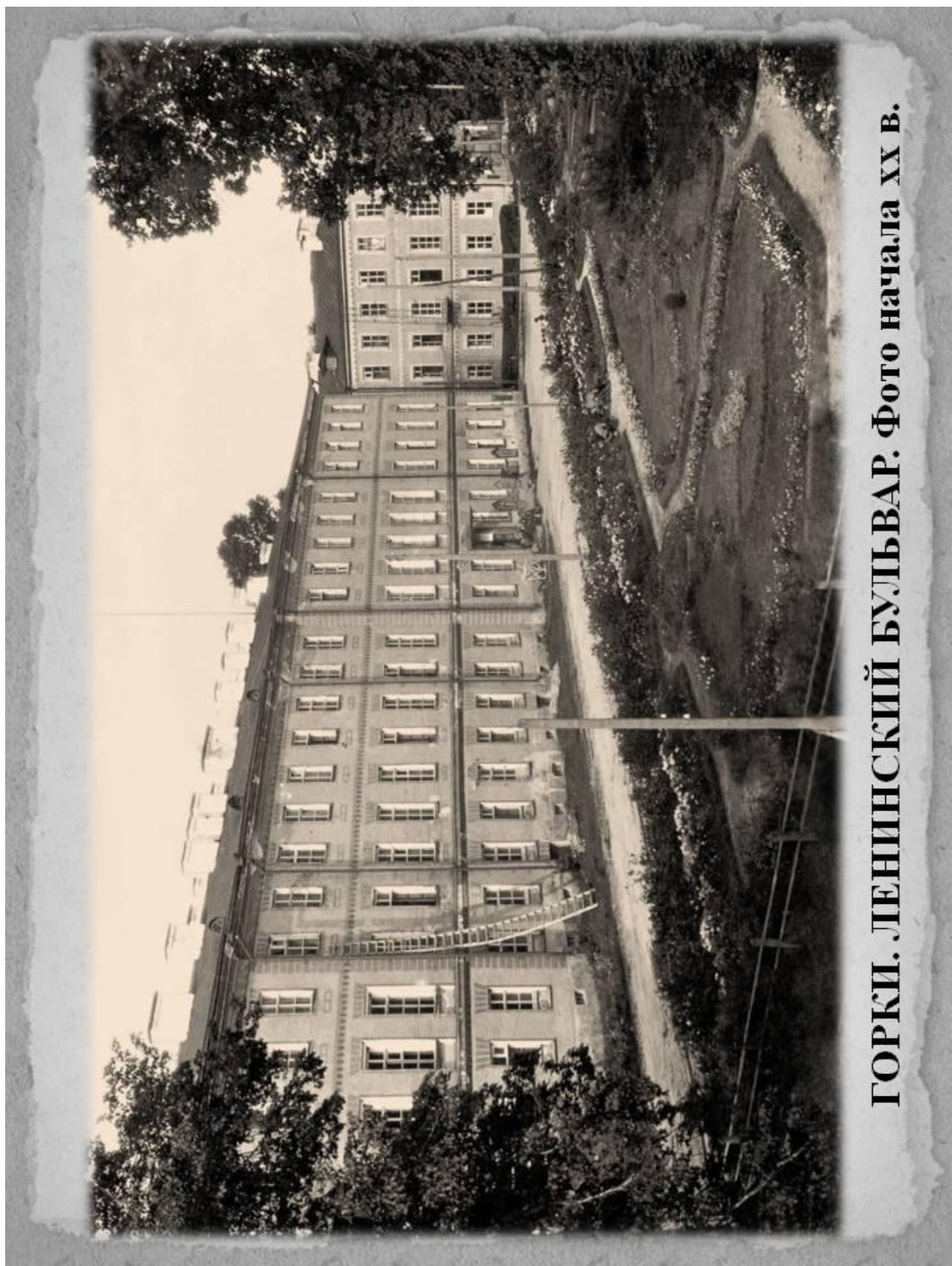
ГОРКИ. ПЛАН БИБЛИОТЕКИ АКАДЕМИИ. 1934 г.





ГОРКИ. ХРАМ ИКОНЫ БОЖИЕЙ МАТЕРИ «СПОРИТЕЛЬНИЦА ХЛЕБОВ»





ГОРКИ. ЛЕНИНСКИЙ БУЛЬВАР. Фото начала XX в.

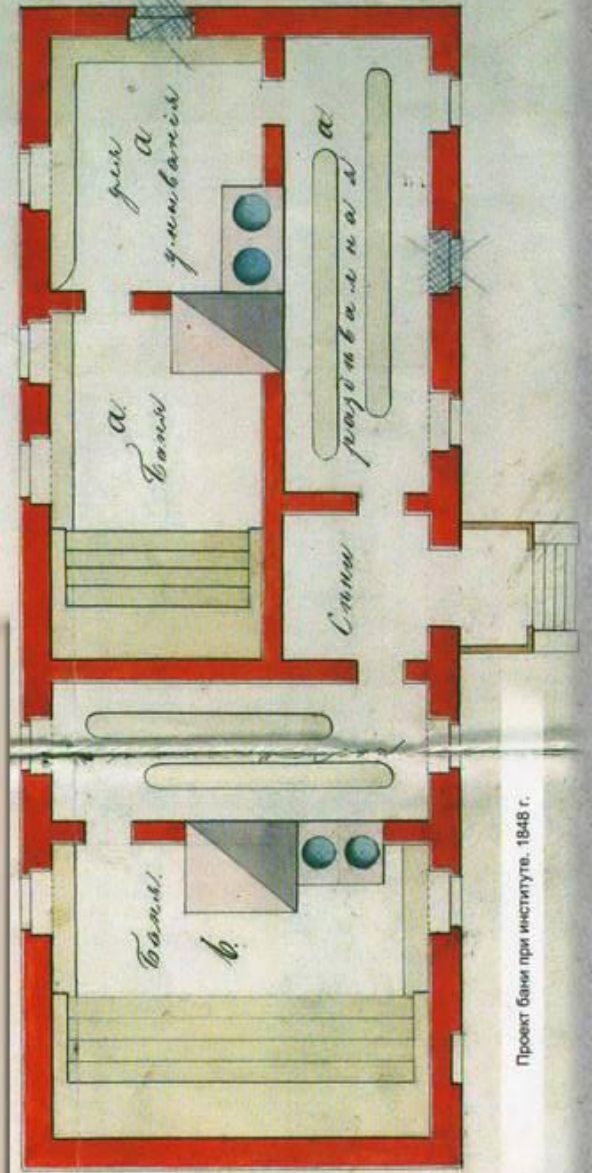


ГОРКИ. БАНЯ. Фото 2010 г.

Проектн. План Бани

при
Горнооренбургском Земледельческом
Институте.

а. Д. М. Стефановъ и
Синовищевъ.
б. Д. М. воспитанни-
ковъ Фрейманъ и Зы-
левъ въ ухищра.



Проект бани при институте. 1848 г.

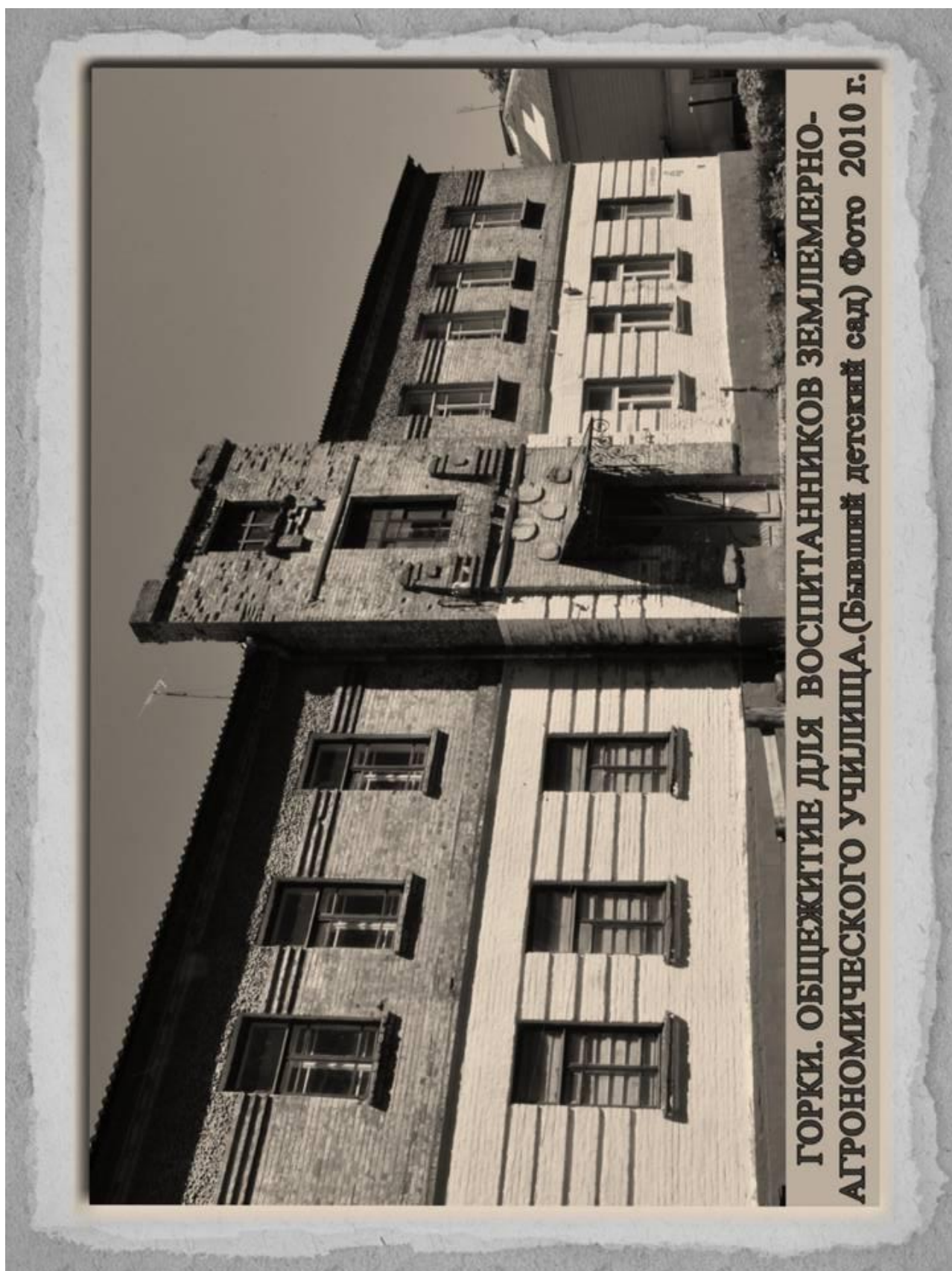


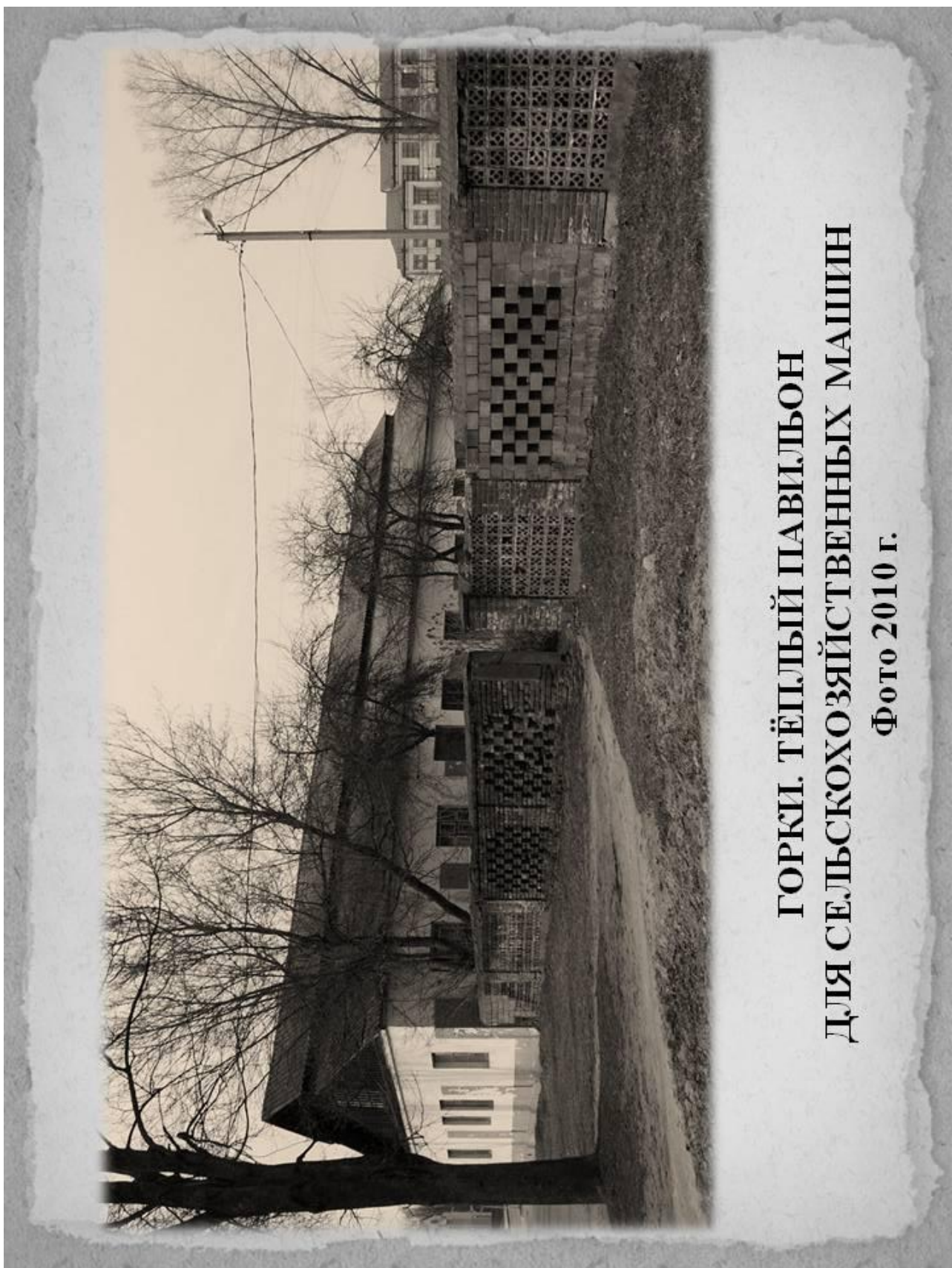


ГОРКИ. КОРПУС ЗЕМЛЕМЕРНО-АГРОНОМИЧЕСКОГО УЧИЛИЩА.

Фото начала XX в.







**ГОРКИ. ТЁПЛЫЙ ПАВИЛЬОН
ДЛЯ СЕЛЬСКОХОЗЯЙСТВЕННЫХ МАШИН**

Фото 2010 г.





ГОРКИ. КОРПУС № 1



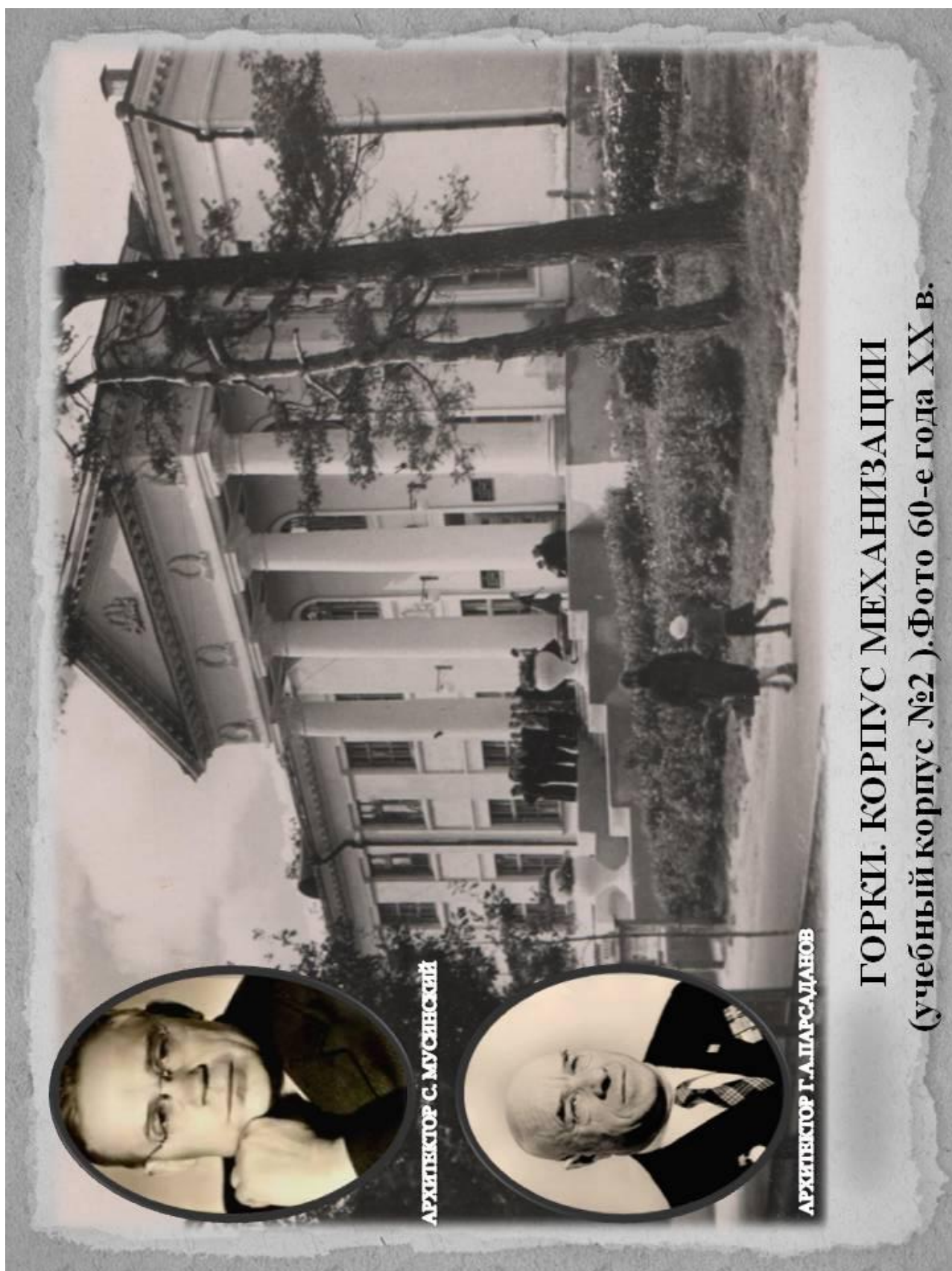
ГОРКИ. ОБЩЕЖИТИЕ № 1

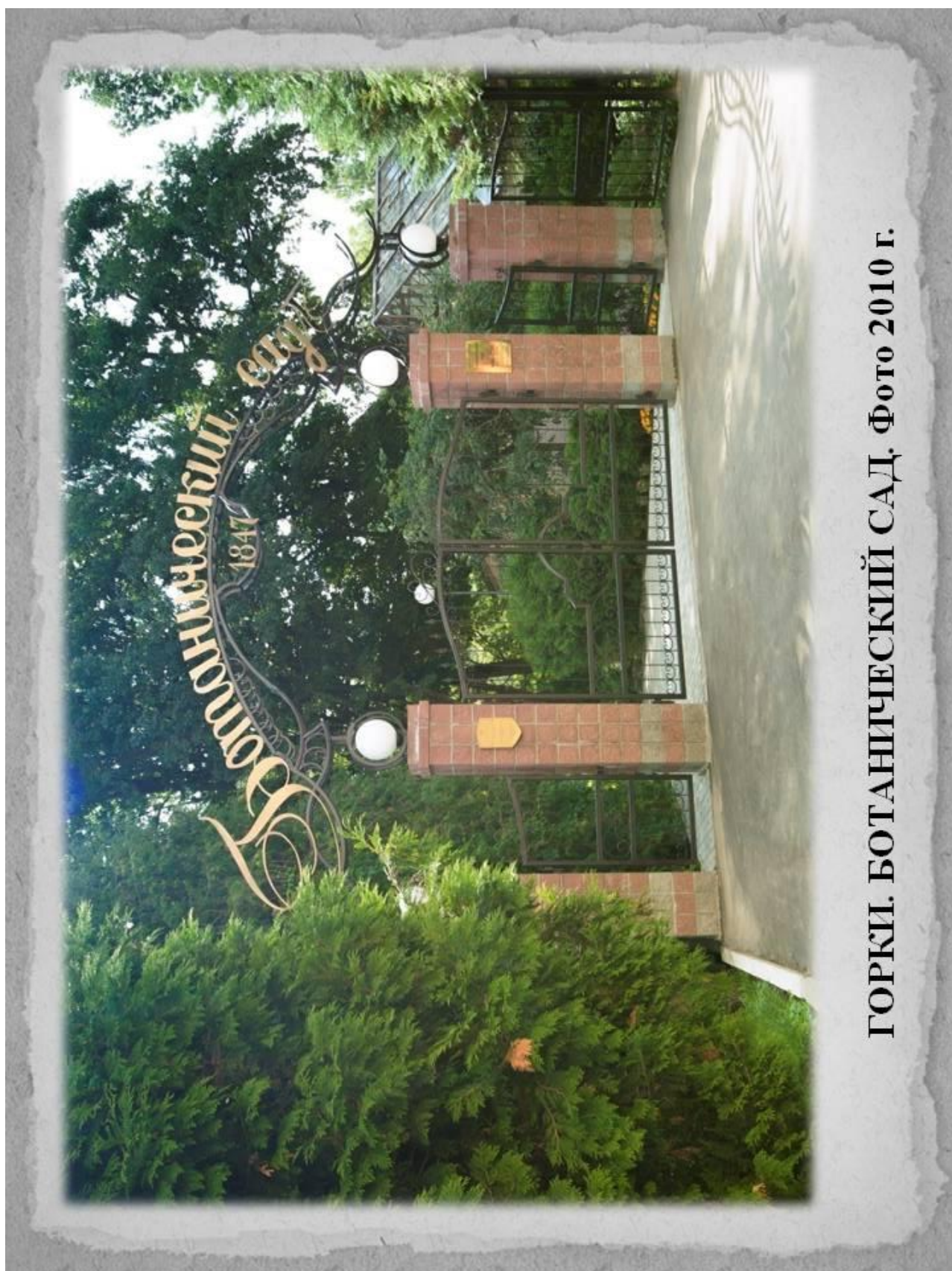


ГОРКИ. ЖИЛОЙ ДОМ ПО УЛ. МИЧУРИНА, 3

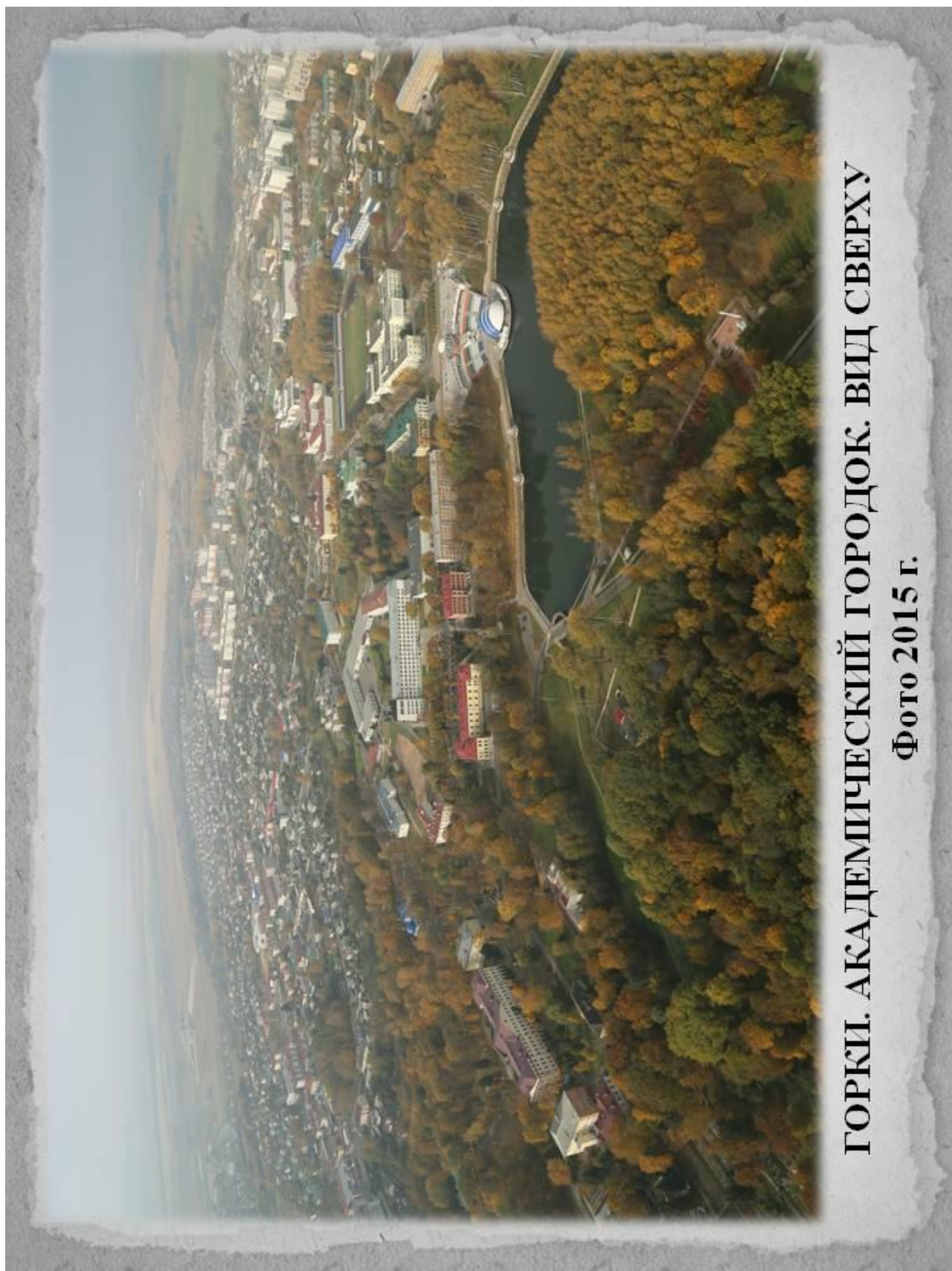


ГОРКИ. ЖИЛОЙ ДОМ ПО УЛ. МИЧУРИНА, 11





ГОРКИ. БОТАНИЧЕСКИЙ САД. Фото 2010 г.



ГОРКИ. АКАДЕМИЧЕСКИЙ ГОРОДОК. ВИД С ВЕРХУ
Фото 2015 г.

Лосева Татьяна Владимировна

Роль музея высшего учебного заведения
в патриотическом воспитании студенческой молодежи

(из опыта работы музея УО БГСХА)

Компьютерный набор – Т. А. Буренкова

Отпечатано с оригинал-макета в отделе издания
учебно-методической литературы, ризографии и художественно-
оформительской деятельности БГСХА.
213407, Могилевская область, г. Горки, ул. Мичурина, 5.